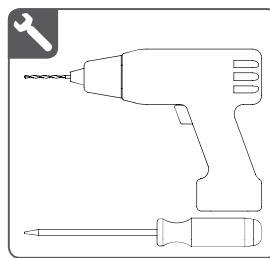
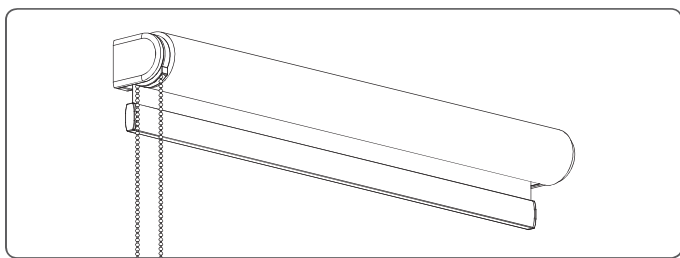
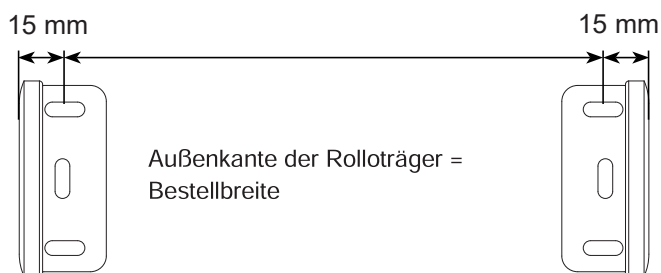


Montage Rollo Typ 1 / 2 (Seitenzug)

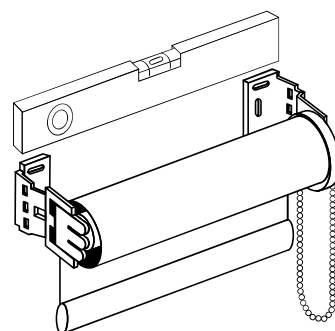


Ermitteln der Befestigungspunkte und Montage der Träger (Wand- oder Deckenmontage)

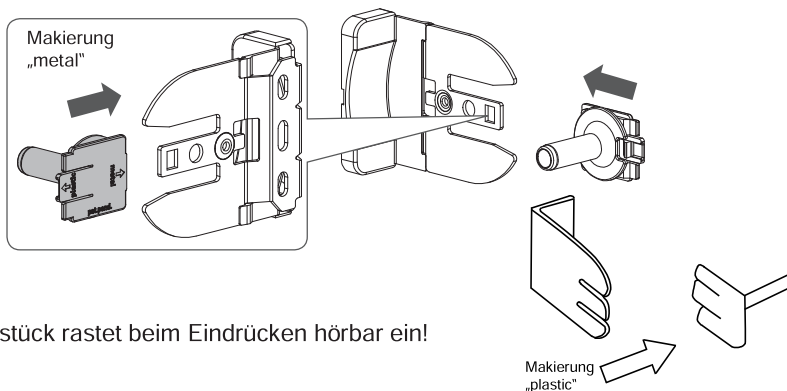


Bei Deckenmontage auf ausreichend Wandabstand achten. (Wellendurchmesser)

Achten Sie auf eine Montage in Waage!

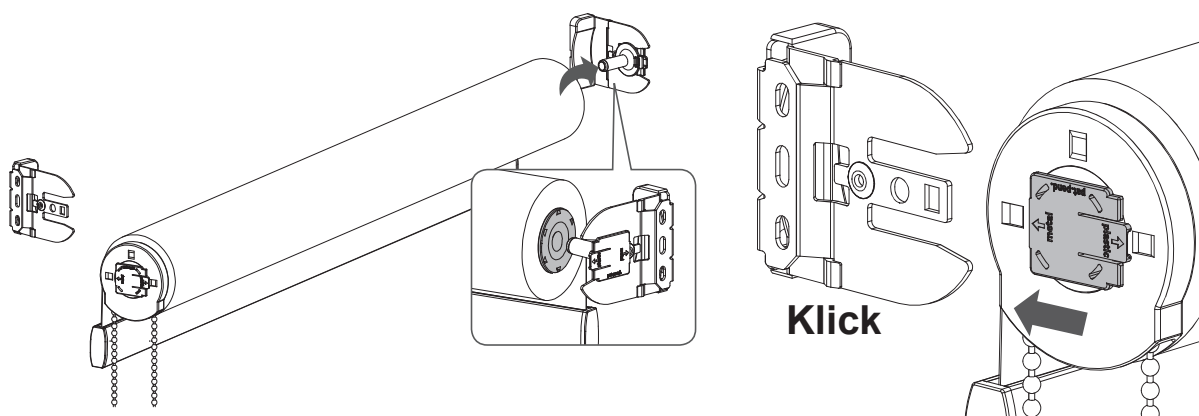


Schieben Sie nun das Getriebegegenstück in die dafür vorgesehene Aufnahme des Trägers, bitte beachten Sie hierbei unbedingt die Markierung für die Ausführung in Kunststoff (plastic) oder Metall (metal) welche je nach Variante zur Wandseite des Rolloträgers eingeschoben werden muss !



Das Gegengetriebebestück rastet beim Eindrücken hörbar ein!

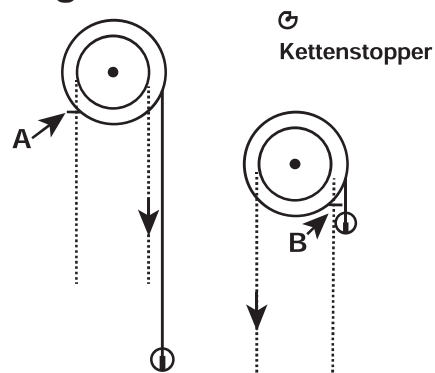
Rollo auf das Getriebegegenstück schieben und auf der Bedienseite ebenfalls einrasten.



Einstellung des unteren und oberen Endanschlages

- Rollo bis zur gewünschten Länge abrollen
(Achtung Rollstoff muß immer die Welle bedecken
+ einer Sicherheitswicklung)
- Kettenstopper A in die Kette einklipsen
- Rollo aufrollen, der Fallstab soll leicht an das Rollo anschlagen
- Kettenstopper B in die Kette einklipsen

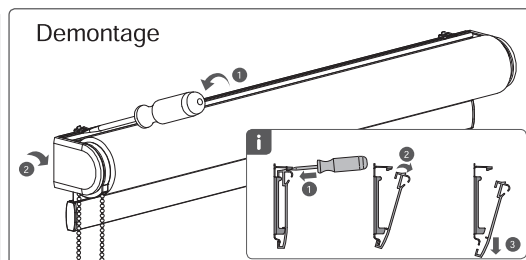
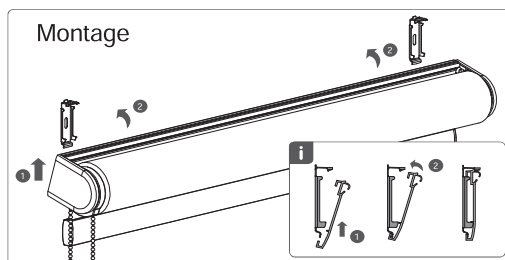
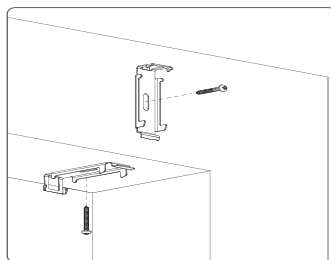
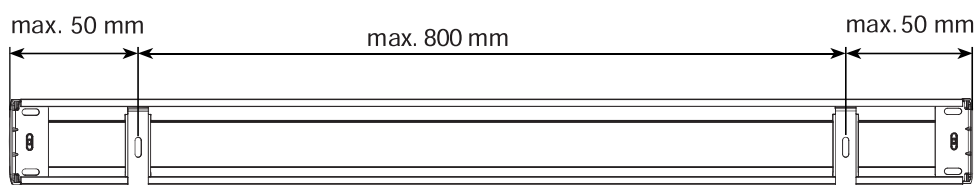
**Achtung: Wenn Kettenstopper nicht montiert werden,
kann sich durch weiteres abwickeln der Stoff von der Welle
lösen!(Sicherheitswicklung)**



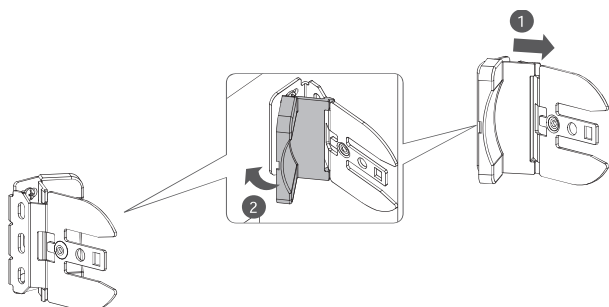
Zusatzinformationen Rollo Typ 2 (alle Größen)

Das Rollo mit Montageprofil (Träger vorgefertigt), wird einfach mittels Clips an Wand oder Decke montiert.

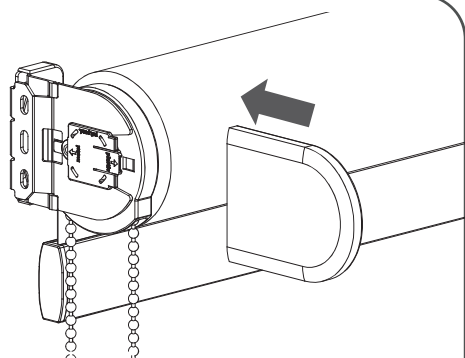
Beachten Sie hierbei ebenso
die Montagehinweise wie bei
Typ 1 !



Zusatzinformation Rollo mit Metallträger



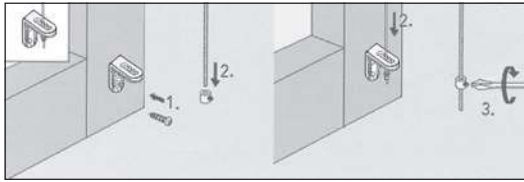
Befestigen Sie die Abdeckblenden der Verschraubung durch einrasten auf dem Rolloträger, dieser Schritt entfällt bei der Ausführung mit Kunststoffträger.



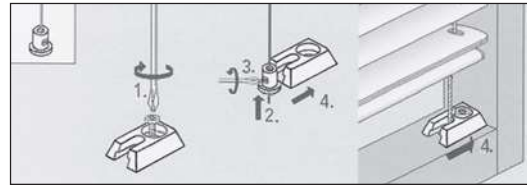
Bei der Ausführung mit Metallträger schieben Sie jetzt die Abdeckblenden über den Rolloträger.

Zusatzinformation Option Seilverspannung/ Träger PVC

Ausführung S und M mit Kunststoffträger
und Seilverspannung



Montage auf dem Rahmen/ Laibung

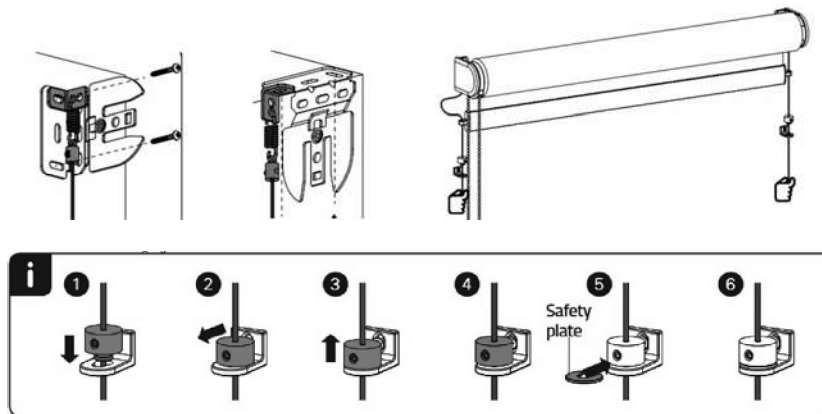


Montage in der Laibung / Glasfalz

Zusatzinformation Option Seilverspannung/ Träger Metall

Ausführung XL, XXL und alle Metallträger mit Seilverspannung:

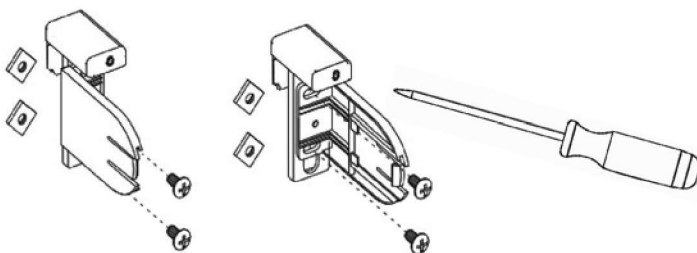
Befestigen Sie die mitgelieferten Seilverspannungen wie folgt.



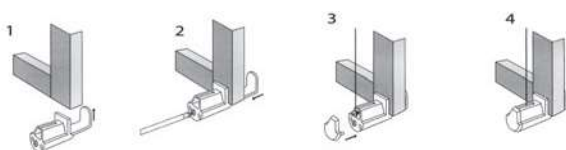
Zusatzinformation Montage mit Klemmträger

Ausführung mit Klemmträger für PVC Fenster:

Befestigen Sie die Rollloträger auf den Klemmträgern und befestigen Sie diese durch festziehen der Schraube am Fensterflügel. Weiterhin gehen Sie wie bereits beschrieben vor.



Zusatzinformation Option Seilverspannung mit Klemmträger unten



Montage mit Träger für PVC Fenster

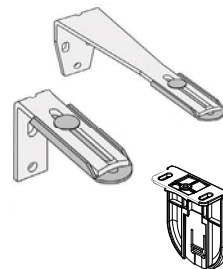
Seil mit Stelling in Halterung bzw. Klemmträger a) einhängen.
Das Seil unter dem Stelling auf die gewünschte Länge kürzen.
Durch Verschieben des Stellringes Seilspannung korrigieren.
Stelling fest anziehen.
Anschließend die Abdeckung aufschieben.

Achten Sie auf eine lotrechte und parallele Montage
der Spannseile!

Option Montage mit verstellbaren Wandhalter

Montage an der Wand oder in der Fensternische mittels justierbaren Wandhalter.

Den Abstand zwischen Wand und Rollo können Sie je nach Wunsch und Gegebenheiten verstellen. Den kleineren Wandhalter kann man zwischen 90 mm und 150 mm einstellen - den größeren Halter zwischen 156 mm und 204 mm. Befestigen Sie den verstellbaren Winkel im passenden Abstand der Rolloträger an der Wand und verschrauben Sie Wandhalter und Träger mittels den mitgelieferten Schrauben.



Produkteigenschaften

Fadenverdickungen

In unregelmäßigen Abständen auftretende Faseranhäufungen (Fadenverdickungen) stellen ein Echtheitsmerkmal von Behängen dar und können trotz größter Sorgfalt bei der Gewebeerstellung nicht vollständig vermieden werden.

Schwarze Schnittkanten bei Abdunklungsqualitäten

Bei dem Produktaufbau eines Abdunklungsstoffes wird unter anderem ein schwarzer Schaum eingesetzt. Diese Beschichtungsart hat die Aufgabe den Artikel blickdicht (sogenannter »Blackout Effekt«) zu machen. Beim Stoffzuschnitt tritt der Schaum an den Schnittkanten hervor und verursacht einen sichtbaren schwarzen Rand.

Schnittkanten und seitlich abstehende Fäden

Bei Heißschnitt sowie Ultraschallschnitt kommt es durch die Einwirkung von Wärme bzw. Reibung zu einem Verschmelzen der Fasern im Schnittbereich. Dieser Prozess verhindert ein Ausfransen des Stoffes. Durch äußere Einflüsse (z.B. häufiger Griff/mechanische Einwirkung auf die Schnittkante) kann eine solche Versiegelung des Randbereiches aufbrechen und es können sich einzelne Fäden lösen.

Sollten sich im Gebrauch Fäden lösen, dann sollten diese vorsichtig mit einer Schere oder einem Thermoschneider an der nächst möglichen Bindungsstelle entfernt werden.

Achtung: Das Ziehen an den seitlich abstehenden Fäden kann zu irreversiblen Schäden führen.

Schüsseln

Die zulässige Toleranz für das sogenannte Schüsseln von Behängen in Anlehnung an die DIN EN 13120 (in ihrer jeweils gültigen Fassung) beträgt maximal 2 % der Stoffbreite: Bei einer Produktbreite von 100 cm kann die Wölbung also bis 2,0 cm (C) ausmachen.

Wellen- und V-Bildung

Generell ist die wahrgenommene Wellenbildung stark vom Lichteinfall abhängig.

Dieser sorgt dafür, dass einzelne Wellen überproportional sichtbar werden. Dieses Verhalten eines Behanges stellt zunächst keinen Reklamationsgrund dar. Vielmehr handelt es sich um produkt- und fertigungsspezifische Eigenschaften.

Bei der Bedienung läuft das Rollo schief:

Durch Unebenheiten des Untergrundes, Putz, Mauerwerk o.ä. kommt es vor, dass das Rollo nicht ganz in Waage und Flucht montiert ist. Dies kann leicht ausgeglichen werden. Bitte rollen Sie den Stoff vollständig von der Welle.

Danach kleben Sie auf der Seite, wo der Stoff weiter nach unten hängt, zwischen Tuch und blanker Welle etwas Klebeband oder Kreppband unter. Dann ziehen Sie das Rollo hoch.

Wiederholen Sie den Vorgang bis das Rollo gerade läuft. Eine Abweichung in der Breite bis 5 mm und in der Höhe bis 10 mm ist je doch normal und kein Grund zur Reklamation.

⚠️ WARNUNG

- Kleinkinder können sich unter Umständen in den Schlaufen von Schnüren, Ketten und Bändern zur Bedienung der Fensterverkleidung verfangen und erwürgen. Es besteht die Gefahr, dass sie sich Schnüre um den Hals wickeln.
- Um dies zu verhindern, sind die Schnüre aus der Reichweite von Kleinkindern zu halten.
- Kinderbetten und Einrichtungsgegenstände sollten sich nicht in der Nähe der Bedienschnüre befinden.
- Schnüre nicht zusammenbinden. Darauf achten, dass Schnüre sich nicht verdrehen und eine Schlaufe bilden.
- Um das Risiko derartiger Unfälle zu verringern, bitte die mitgelieferten Sicherheitsvorrichtungen gemäß der Montageanleitung installieren und verwenden.

